

09 августа 2022

СВИНИНА



Обзор ВЭД



Содержание

Введение _____	4
Мировой рынок _____	6
Внешняя торговля _____	12
Ценовая конъюнктура _____	20
Обзор российского рынка _____	22
Потенциал поставок свинины из России _____	32
Условия поставок _____	33

Мнение эксперта



Юрий Ковалев

Генеральный директор,
Национальный союз свиноводов

« Россия уверенно входит в Топ-5 мировых производителей свинины. За последние 10 лет производство этого вида мяса в стране выросло в 1,8 раза и в 2021 г. составило 4,3 млн тонн в убойном весе. При этом инерционно продолжают инвестироваться в российскую свиноводческую отрасль, которые осуществляются на кредиты, одобренные еще в 2018 г. Как следствие продолжается прирост производства. В 2020 г. он составил порядка 10%, в 2021 г. – около 5%, однако значительная его часть была нивелирована эпизоотическими проблемами, в результате чего рост оказался всего около 1%. В первом полугодии текущего года, по данным Росстата, производство свинины в России увеличилось на 6%, и данная динамика должна сохраниться до конца года. По итогам 2022 г. производство свинины прогнозируется на уровне 4,5 млн тонн при внутреннем потреблении примерно 4,3 млн тонн. Поэтому для нас главная задача – это увеличение экспорта.

В 2020 г. отгрузки продукции свиноводства (мяса и субпродуктов) из России вышли на рекордный показатель в 200 тыс. тонн. Во второй половине прошлого года началась тенденция снижения экспорта, прежде всего в Гонконг и Вьетнам, на которые приходилась половина экспортного объема в 2020 г. В этом году, к сожалению, эти проблемы усилились: за первое полугодие экспорт в страны дальнего зарубежья упал на 50% из-за комплекса факторов – ценовой конъюнктуры, логистических проблем и роста внутреннего производства. В то же время выросли поставки в соседние страны – Казахстан, Беларусь, Монголию, что частично компенсировало сокращение.

Мы надеемся удержать текущие объемы и рассчитываем, что по итогам 2022 г. экспорт свинины составит около 150 тыс. тонн. Но, конечно, главная задача для российской свиноводческой отрасли – это открытие новых рынков. На те рынки, которые уже открыты, увеличить объемы поставок крайне сложно, так как там Россия уже фактически является основным поставщиком – и во Вьетнаме, и в Монголии, и в Казахстане, и в Беларуси. Поэтому мы ждем получения доступа на новые рынки, прежде всего Китая, Филиппин, Таиланда. В конце 2021 г. Китай впервые подписал соглашение о фактической регионализации с Францией, и этот прецедент увеличивает шансы на признание регионализации и России.



Введение

Страны Северной Америки

Страны Северной Америки (США, Канада, Мексика) являются крупными игроками на мировом рынке свинины. США являются одновременно крупным производителем и потребителем свинины, занимая 12% и 9% от мировых объемов соответственно, а также вторым в мире экспортером с объемом поставок порядка 2,8 млн тонн в 2021 г.

Канада в свою очередь является крупнейшим в мире экспортером живого поголовья свиней, занимая около 76% от общего объема торговли (6,7 млн голов). Мексика выступает вторым импортером свинины после Китая с объемом в 1,1 млн тонн.

Ожидается, что производство свинины в США снизится на фоне ожидаемого уменьшения китайского импорта и высокой стоимости кормов и кормовых добавок. Тем не менее, уровень производства останется на достаточно высоком уровне, учитывая сильную конкурентную позицию на мировых рынках.

Страны Южной Америки

Бразилия является основным игроком южноамериканского континента. Она занимает 4% мирового производства и 3% потребления, а также находится на седьмом месте в мире по объемам экспорта (1,1 млн тонн). Ожидается небольшое снижение производства на фоне сокращения спроса со стороны Китая, однако в целом конкурентная позиция Бразилии на мировом рынке сохранится.

Страны Европы

Европейский союз занимает второе место в мире по производству (23,6 млн тонн) и потреблению (18,8 млн тонн) свинины. Совокупно по всем странам региона ЕС является крупнейшим в мире экспортером.

По прогнозам ФАО¹, производство и экспорт Европейского союза будут снижаться, поскольку экологические проблемы и забота о благополучии животных ограничивают внутренний спрос, в то время как прогнозируемое снижение импорта мяса Китая, а также конкуренция со стороны стран Северной и Южной Америки ограничат экспортные возможности.

Страны Азии

Азиатский регион - лидер как по производству, так и по потреблению свинины. Среди основных стран производителей и потребителей региона можно выделить Китай, Вьетнам, Южную Корею, Японию и Филиппины. Главным игроком как на мировом, так и региональном рынках является Китай. В 2021 г. он занимал около 44% мирового производства (47,5 млн тонн) и 48% мирового потребления (51,7 млн тонн).

¹ <https://www.fao.org/3/CC0308EN/Meat.pdf>



Начиная с августа 2018 г. в регионе наблюдались вспышки африканской чумы свиней (АЧС), результатом которых стало снижение поголовья свиней в Китае и Вьетнаме на треть и, как следствие, снижение уровня местного производства, что привело к резкому росту объемов импорта в 2020 г. Однако, по прогнозу ФАО, уже к 2023 г. показатели сектора региона вернутся на докризисный уровень и продолжат расти вплоть до 2030 г. Прогнозируется, что к этому времени Вьетнам станет шестым по величине производителем мяса свинины в мире.

Страны Африки

Среди стран Африки главными импортерами являются Ангола, ЮАР, Кот-д'Ивуар, Конго. Суммарно на страны Африки приходится 1% (453 тыс. тонн) от общемирового импорта. В наибольшем объеме импортируются мороженая, свежая и охлажденная свинина, пищевые субпродукты свиней, необваленные свиные окорока и лопатки мороженые, части туш свиней.

Продолжающийся рост населения Африки и сопутствующий ему рост спроса на продукты питания станут ключевыми факторами, стимулирующими рост потребления свинины. По прогнозам ФАО, потребление мяса в Африке, в том числе свинины, будет продолжать расти вплоть до 2030 г.



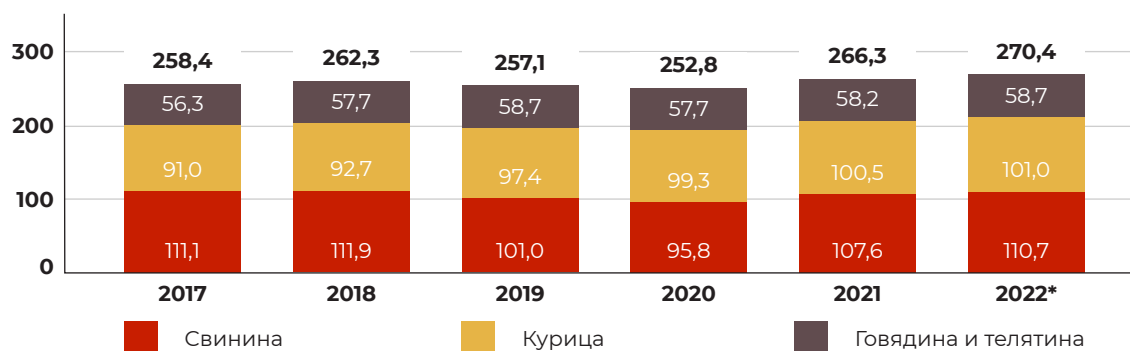
Мировой рынок

Согласно последним оценкам Министерства сельского хозяйства США (USDA), мировое производство основных видов мяса (говядина и телятина, свинина, мясо птицы) в 2021 г. увеличилось на 5,4% до 266,3 млн тонн. Двумя годами ранее мировое производство основных видов мяса ежегодно снижалось: на 1,7% в 2020 г. и на 2,0% в 2019 г. Основной причиной снижения являлось уменьшение производства свинины в Китае - крупнейшем в мире производителе и потребителе данного вида мяса, что было связано со вспышками африканской чумы свиней (АЧС). В 2019 г. Китай произвел на 11,5 млн тонн свинины меньше, чем в 2018 г., а в 2020 г. объемы китайского производства свинины сократились еще на 6,2 млн тонн.

В связи с этим мировое производство свинины в 2020 г. впервые за много лет опустилось ниже 100 млн тонн. Согласно последнему июльскому отчету USDA², мировое производство основных видов мяса в 2022 г. увеличится на 1,6% и составит 270,4 млн тонн. Ожидается, что производство свинины будет находиться на уровне 110,7 млн тонн, что обусловлено значительным увеличением производства в Китае после его двухлетнего спада. Прогнозы по китайскому производству свинины в 2022 г., согласно последнему отчету USDA, увеличены практически на 2% с 51,0 млн тонн (оценка апреля 2022 г.) до 51,8 млн тонн (прогноз июля), но все же они остаются ниже уровня 2018 г. (54,0 млн тонн).

ФАО и ОЭСР также недавно опубликовали отчет «Сельскохозяйственный прогноз на 2022-2031 гг.»³, согласно которому мировое производство мяса в 2021 г. выросло практически на 5% (в отчете рассматриваются все виды мяса, в том числе индейка и баранина). Рост китайского производства свинины, по данным ФАО и ОЭСР, в 2021 г. составил около 34%, против 31% по данным USDA.

Мировое производство основных видов мяса, 2017-2022 гг., млн тонн



Источник: USDA, *прогноз

Основными производителями свинины в мире в 2021 г., по данным USDA, были Китай (47,5 млн тонн), страны ЕС (23,6 млн тонн) и США (12,6 млн тонн), после которых следовали Бразилия (4,4 млн тонн) и Россия (3,7 млн тонн). Суммарная доля данных стран в мировом производстве составила 85,2%.

Мировая конъюнктура на рынке свинины, т.е. снижение спроса со стороны Китая, а также удорожание кормов и кормовых добавок, оказывает давление на свиноводство в ЕС и США. Это отражается в прогнозируемом USDA снижении объемов

² https://apps.fas.usda.gov/psdonline/circulars/livestock_poultry.pdf

³ <https://www.fao.org/3/cc0308en/cc0308en.pdf>

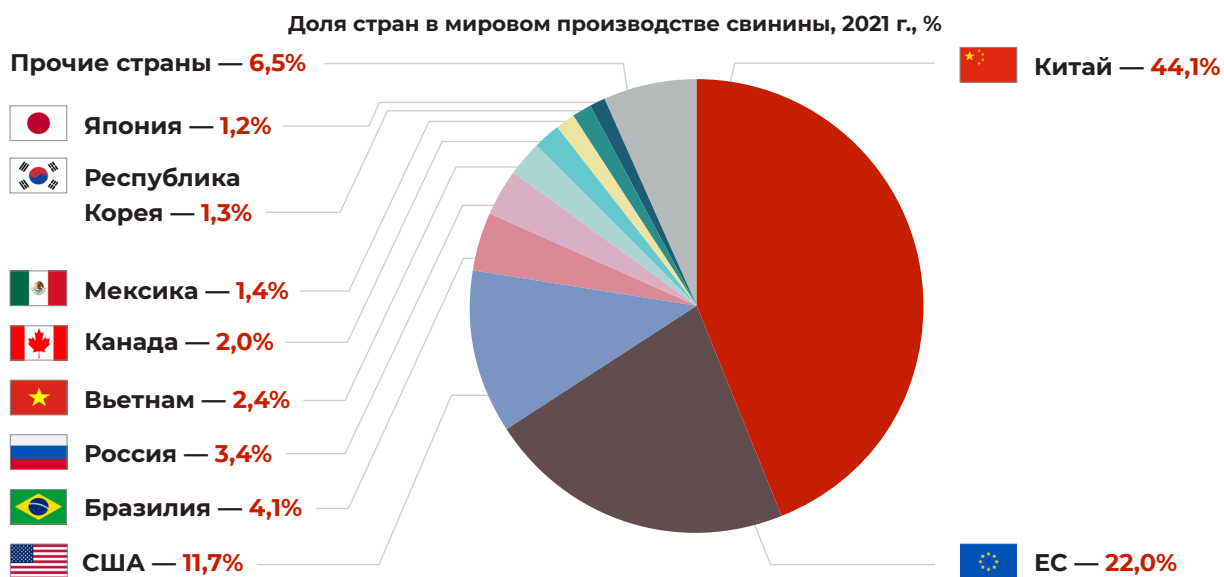


производства. По фактическим данным статистической службы Европейского союза (EuroStat), за первые 4 месяца 2022 г. производство свинины в ЕС-27 снизилось на 5,0%, а за первое полугодие в Испании и Германии – на 13,5% и 24,9% соответственно относительно аналогичного периода предыдущего года.

Основные страны-производители свинины, 2017-2022 гг., млн тонн

Страна	2017	2018	2019	2020	2021	2022*
Китай	54,52	54,04	42,55	36,34	47,50	51,80
ЕС	22,76	23,16	23,00	23,22	23,64	22,60
США	11,61	11,94	12,54	12,85	12,56	12,33
Бразилия	3,73	3,76	3,98	4,13	4,37	4,34
Россия	2,96	3,16	3,32	3,61	3,70	3,73
Вьетнам	2,74	2,81	2,43	2,47	2,59	2,72
Канада	1,96	1,96	2,00	2,12	2,12	2,07
Мексика	1,27	1,32	1,41	1,45	1,48	1,54
Республика Корея	1,28	1,33	1,36	1,40	1,41	1,41
Япония	1,27	1,28	1,28	1,31	1,32	1,32
Прочие страны	6,97	7,16	7,16	6,88	6,97	6,91
Итого	111,06	111,92	101,03	95,77	107,65	110,74

Источники: USDA, *прогноз



Источники: USDA



Мировое потребление свинины показывает прирост на протяжении 2020-2021 гг., в первую очередь, благодаря положительной динамике Китая. В 2021 г. потребление Китая составило 51,73 млн тонн, увеличившись на 24,6% относительно предыдущего года. Прогнозный объем потребления в мире по итогам 2022 г. приблизится к 110 млн тонн, при этом практически весь прирост потребления также будет обеспечен за счет Китая.

Основные страны-потребители свинины, 2017-2022 гг., млн тонн

Страна	2017	2018	2019	2020	2021	2022*
Китай	55,81	55,30	44,87	41,52	51,73	53,84
ЕС	19,30	19,65	18,89	18,20	18,75	18,91
США	9,54	9,75	10,07	10,03	9,92	9,99
Россия	3,30	3,20	3,36	3,47	3,56	3,64
Бразилия	2,95	3,04	3,12	2,95	3,05	3,09
Вьетнам	2,74	2,87	2,49	2,69	2,88	2,99
Япония	2,73	2,77	2,71	2,73	2,76	2,78
Мексика	1,98	2,12	2,16	2,05	2,32	2,49
Республика Корея	1,93	2,00	2,01	1,98	2,00	2,06
Великобритания	1,57	1,58	1,50	1,43	1,50	1,49
Филиппины	1,80	1,88	1,81	1,28	1,46	1,40
Прочие страны	6,62	6,86	6,84	6,70	7,18	7,13
Итого	110,26	111,03	99,83	95,03	107,09	109,79

Источники: USDA, *прогноз



Источники: USDA

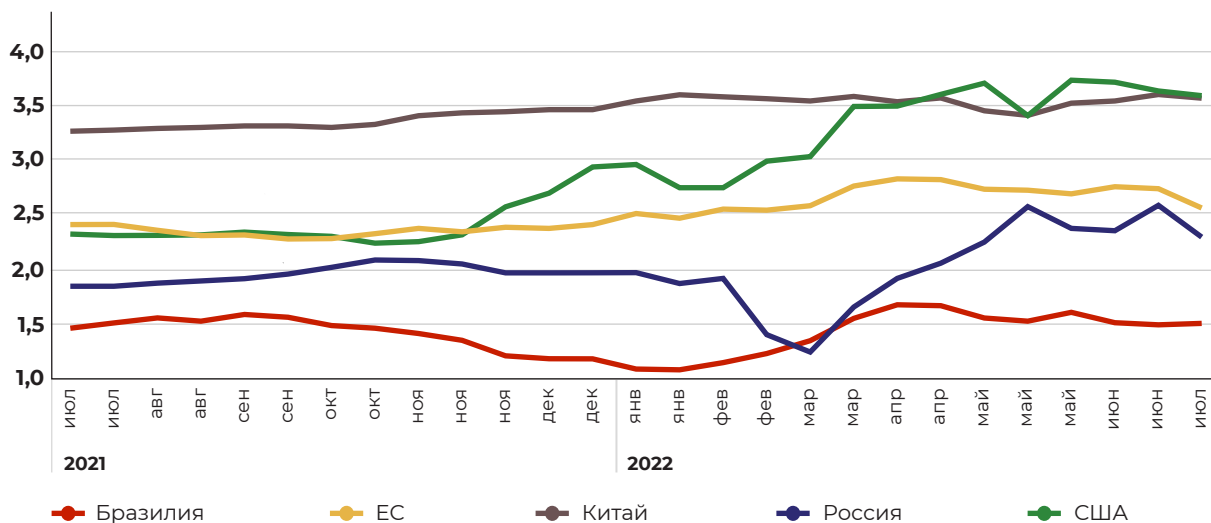


Ценовая конъюнктура на основные виды мяса

Тушка цыпленка-бройлера

Американские тушки за последний месяц подешевели на 4%. Тем не менее, текущая цена на 26% выше, чем в тот же период прошлого года в связи с нестабильной эпизоотической ситуацией по ВПГП. Котировки в ЕС снизились на 5% за месяц, при этом наблюдается рост на 6% год к году.

Динамика мировых цен на тушку цыплят-бройлеров, 2021-2022 гг., долл. США/кг

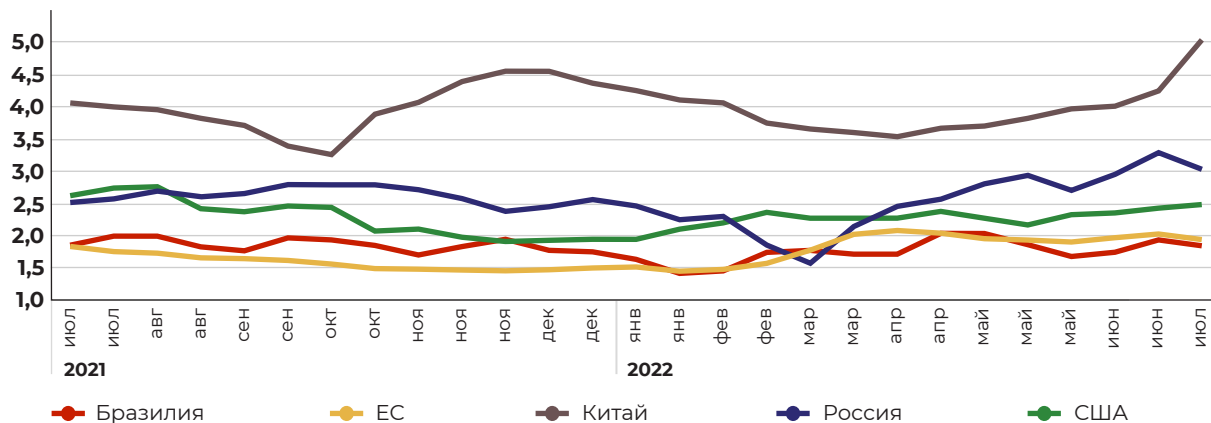


Источники: USDA, European Commission, CEPEA, MARA, цены России – Система мониторинга и продовольственной безопасности (СМ ПБ) Минсельхоза России

Свинина

В Бразилии начался очередной этап снижения цен на свинину (на 8% за последние три недели), а в отношении прошлого года цена находится практически на том же уровне. Китайские цены продолжают расти (+27% месяц к месяцу), также отмечается прибавка на 24% к уровню прошлого года. Участники ВЭД считают, что данная тенденция может быть связана с уменьшением среднего веса животных, отправляемых на убой.

Динамика мировых цен на полутуши свиные, 2021-2022 гг., долл. США/кг



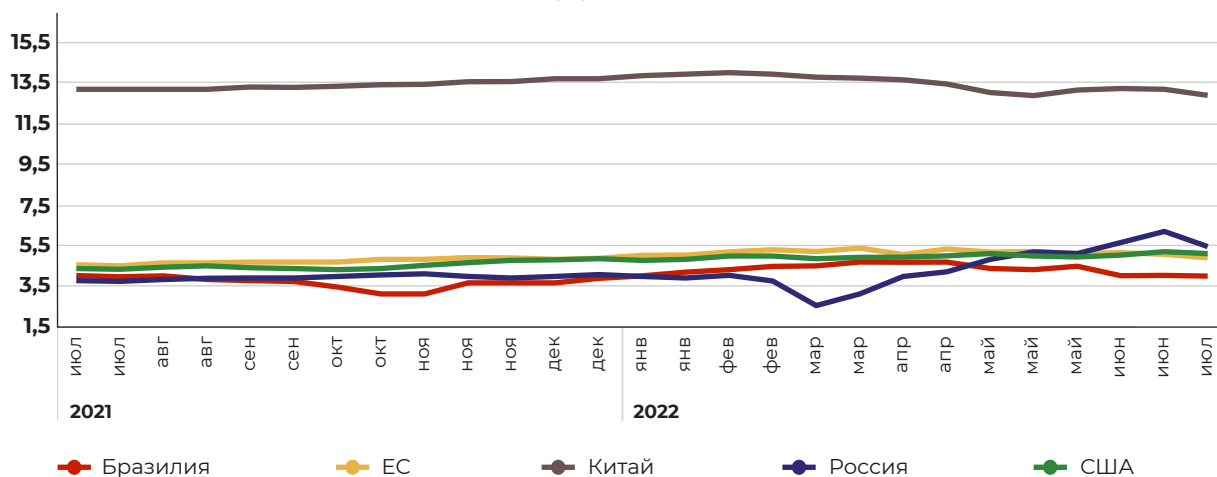
Источники: USDA, European Commission, CEPEA, MARA, цены России – Система мониторинга и продовольственной безопасности (СМ ПБ) Минсельхоза России



Говядина

Цены на говядину в Китае продолжают плавно снижаться (на 1% месяц к месяцу), чему могло способствовать увеличение импорта говядины (+2% за январь-июнь 2022 г. относительно 2021 г.).

Динамика мировых цен на полутуши говяжьей, 2021-2022 гг., долл. США/кг



Источники: USDA, European Commission, CEPEA, MARA, цены России – Система мониторинга и продовольственной безопасности (СМ ПБ) Минсельхоза России

Внешняя торговля

Импорт свинины

На протяжении 2017-2021 гг. импорт свинины, за исключением небольшого снижения в 2018 г., демонстрировал положительную динамику, достигнув по итогам 2021 г. исторического максимума в объеме 18,3 млн тонн на сумму 47,1 млрд долл. США. Относительно уровня 2020 г. прирост составил 4,6% по весу и на 2,6% по стоимости.

В структуре импорта в натуральном выражении в 2021 г. преобладающий объем (14 млн тонн) пришелся на продукцию кода ТН ВЭД 0203 – «Свинина свежая, охлажденная или замороженная» (76,4% мирового импорта свинины и субпродуктов).



Источник: ITC Trade Map, коды ТН ВЭД 0203, 020630, 020641, 020649, 020910, 021011, 021012, 021019

Крупнейшими странами-импортерами в натуральном выражении с объемами свыше 1 млн тонн по итогам 2021 г. стали Китай, Мексика и Италия, совокупно закупившие 7 090,1 тыс. тонн свинины и субпродуктов (38,7% от мирового объема). Импорт Китая в 2021 г. несколько снизился относительно предыдущего года, что обусловлено восстановлением внутреннего производства после АЧС. Импорт Мексики достиг рекордного значения за 2017-2021 гг., а до максимального импорта Италии не хватило немногим более 10 тыс. тонн.

В географической структуре импорта свинины и субпродуктов в стоимостном выражении на топ-3 ведущих импортера в 2021 г. суммарно пришлось 42,1% поставок (19,9 млрд долл. США). При этом по сравнению со структурой в натуральном выражении вместо Мексики вторую позицию заняла Япония, закупаящая более дорогую продукцию, а Мексика опустилась на четвертое место.

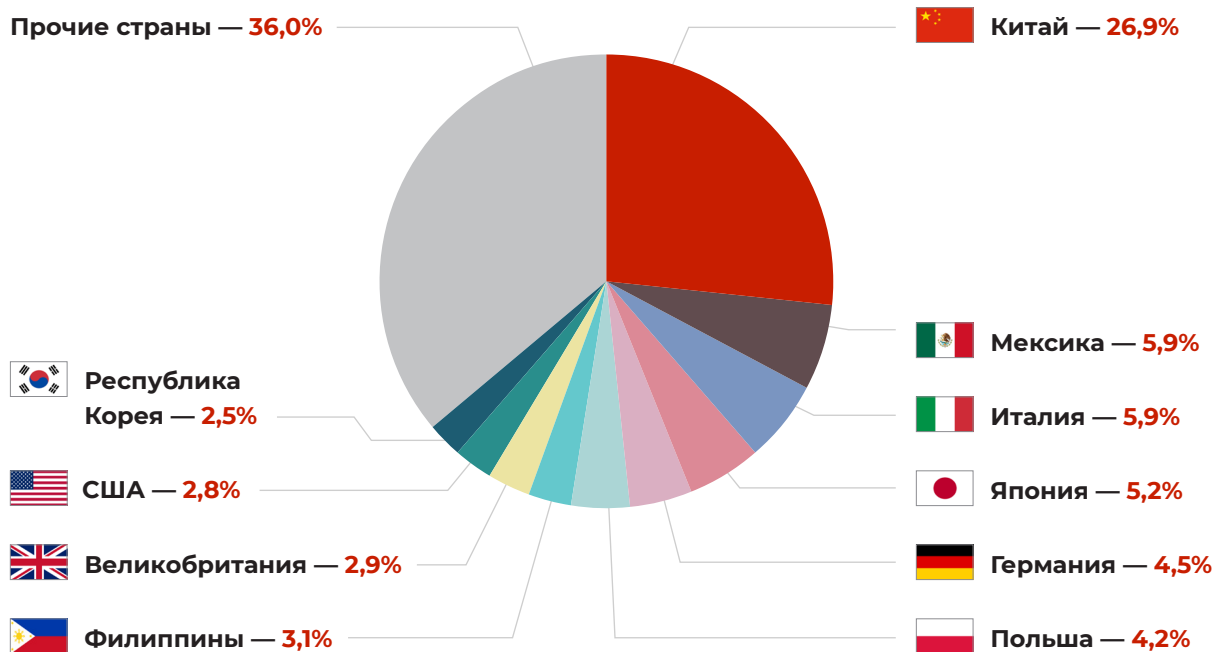


Мировой импорт свинины по странам в натуральном выражении, 2017-2021 гг., тыс. тонн

№	Страна	2017	2018	2019	2020	2021
1	Китай	2 497,1	2 151,2	3 125,0	5 658,2	4 930,6
2	Мексика	953,9	966,8	878,3	813,3	1 081,6
3	Италия	1 041,7	1 088,1	1 032,5	954,1	1 077,8
4	Япония	996,3	997,5	1 031,7	959,9	954,8
5	Германия	1 047,3	1 040,4	1 008,5	906,1	825,6
6	Польша	677,2	784,5	683,1	692,3	759,7
7	Филиппины	278,6	388,0	350,0	207,3	574,1
8	Великобритания	709,4	695,1	665,8	582,2	535,3
9	США	482,1	453,6	404,3	378,2	512,6
10	Республика Корея	528,0	615,8	563,2	441,8	461,3
	Прочие страны	6 298,0	6 076,8	6 004,3	5 860,8	6 583,9
	Итого	15 509,6	15 257,8	15 746,7	17 454,2	18 297,3

Источник: ITC Trade Map, коды ТН ВЭД 0203, 020630, 020641, 020649, 020910, 021011, 021012, 021019

Доля стран в мировом импорте свинины в натуральном выражении, 2021 г., %



Источник: ITC Trade Map, коды ТН ВЭД 0203, 020630, 020641, 020649, 020910, 021011, 021012, 021019

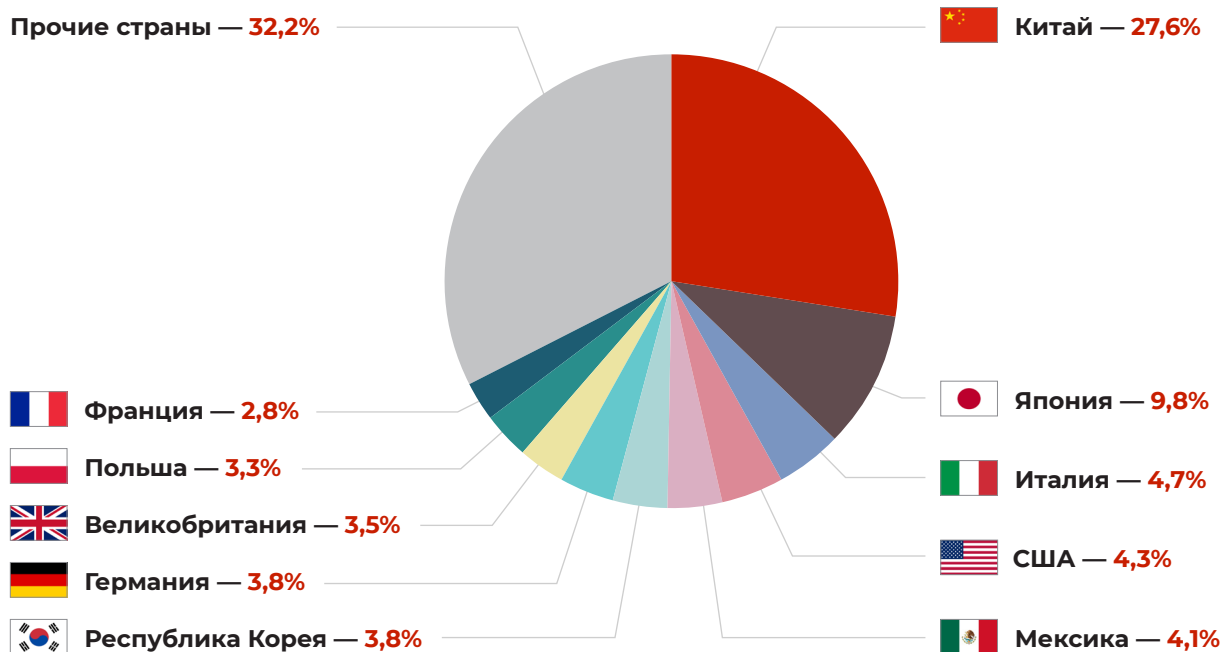


Мировой импорт свинины по странам в стоимостном выражении, 2017-2021 гг., млн долл. США

№	Страна	2017	2018	2019	2020	2021
1	Китай	4 374,3	3 605,1	6 541,8	14 683,8	13 007,1
2	Япония	4 554,4	4 601,0	4 821,6	4 649,3	4 620,5
3	Италия	2 342,5	2 268,6	2 487,3	2 224,0	2 235,1
4	США	1 651,0	1 506,1	1 371,1	1 355,2	2 010,0
5	Мексика	1 634,5	1 484,6	1 447,3	1 250,5	1 949,2
6	Республика Корея	1 611,1	1 826,3	1 677,1	1 441,6	1 799,9
7	Германия	2 196,3	2 058,6	2 205,9	2 041,6	1 787,3
8	Великобритания	1 964,2	1 894,8	1 967,2	1 852,3	1 664,3
9	Польша	1 563,0	1 725,4	1 693,2	1 587,7	1 567,1
10	Франция	1 352,2	1 321,2	1 313,9	1 318,6	1 301,4
	Прочие страны	14 155,8	13 188,5	13 590,5	13 477,0	15 185,9
	Итого	37 399,3	35 480,2	39 116,9	45 881,6	47 127,8

Источник: ITC Trade Map, коды ТН ВЭД 0203, 020630, 020641, 020649, 020910, 021011, 021012, 021019

Доля стран в мировом импорте свинины в стоимостном выражении, 2021 г., %



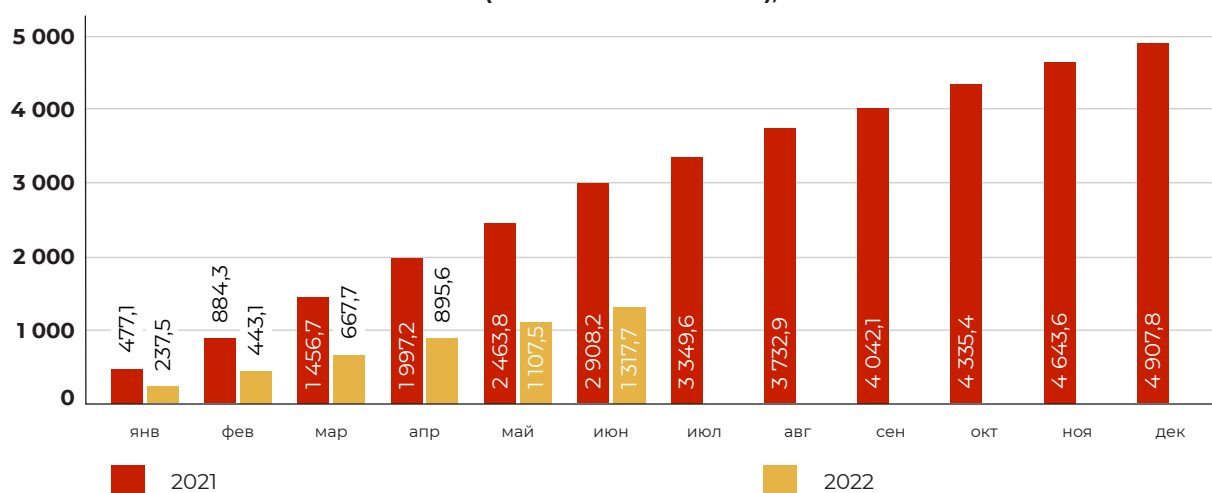
Источник: ITC Trade Map, коды ТН ВЭД 0203, 020630, 020641, 020649, 020910, 021011, 021012, 021019



По мере восстановления отрасли свиноводства от АЧС наблюдается значительное падение объемов китайского импорта. Ввоз свинины в КНР за шесть месяцев 2022 г. уменьшился на 55% год к году до 210 тыс. тонн в июне.

Поставки из ЕС снизились на 58%, из США – на 59%, из Бразилии – на 34%. Среди других стран также наблюдается серьезное снижение отгрузок. Так, Канада по сравнению с прошлым годом сократила поставки почти в 2,5 раза (до 79,8 тыс. тонн), Чили на 49% (до 57 тыс. тонн), Великобритания – на 17% до 66,3 тыс. тонн.

Импорт свинины Китая накопительным итогом в натуральном выражении, 2021-2022 гг. (по июнь включительно), тыс. тонн



Источник: ГАСС

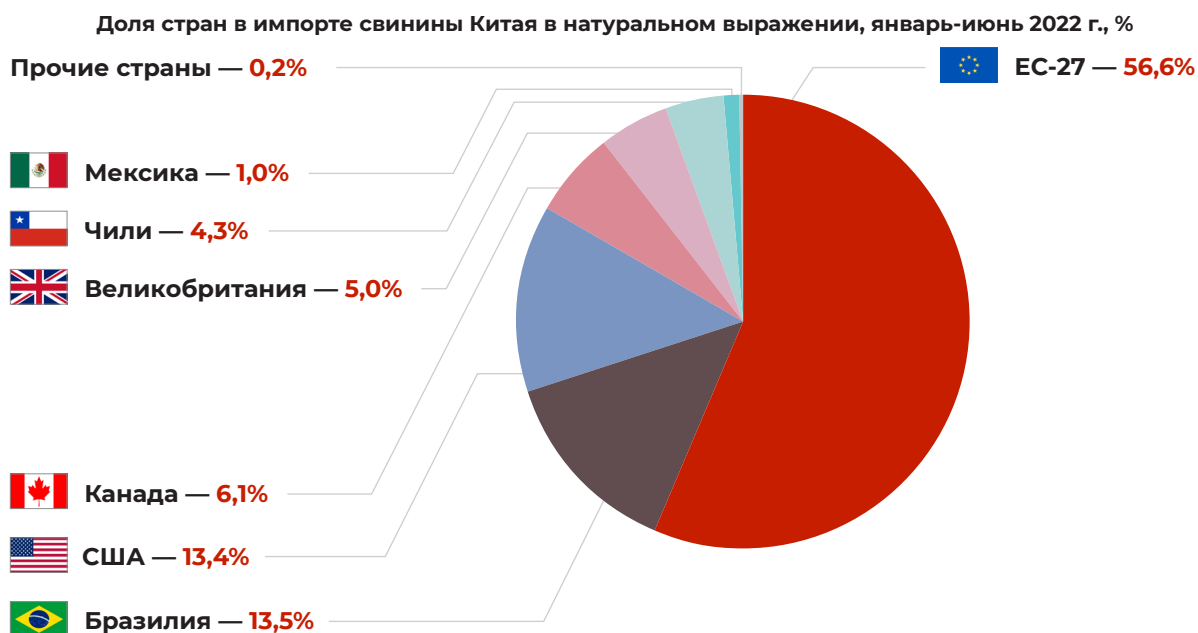
Импорт свинины Китая по странам в натуральном выражении, первое полугодие 2021-2022 гг., тыс. тонн

№	Страна	Январь-июнь 2021 г.	Январь-июнь 2022 г.	2022/2021, %
1	ЕС-27, в т.ч.	1 756,6	745,3	-57,6%
	Испания	903,0	345,9	-61,7%
2	Бразилия	268,7	177,3	-34,0%
3	США	427,4	176,3	-58,8%
4	Канада	193,6	79,8	-58,8%
5	Великобритания	80,0	66,3	-17,1%
6	Чили	110,7	57,0	-48,5%
7	Мексика	56,2	13,6	-75,8%
	Прочие страны	14,9	2,1	-86,1%
	Итого	2 908,2	1 317,7	-54,7%

Источник: ГАСС



В структуре импорта Китая по странам наибольшая доля по итогам первого полугодия 2022 г. пришлась на ЕС-27 (56,6%). Внутри ЕС-27 главным поставщиком выступает Испания, занимающая свыше четверти от общего объема китайского импорта свинины. Еще по 13,5% и 13,4% соответственно пришлось на Бразилию и США.

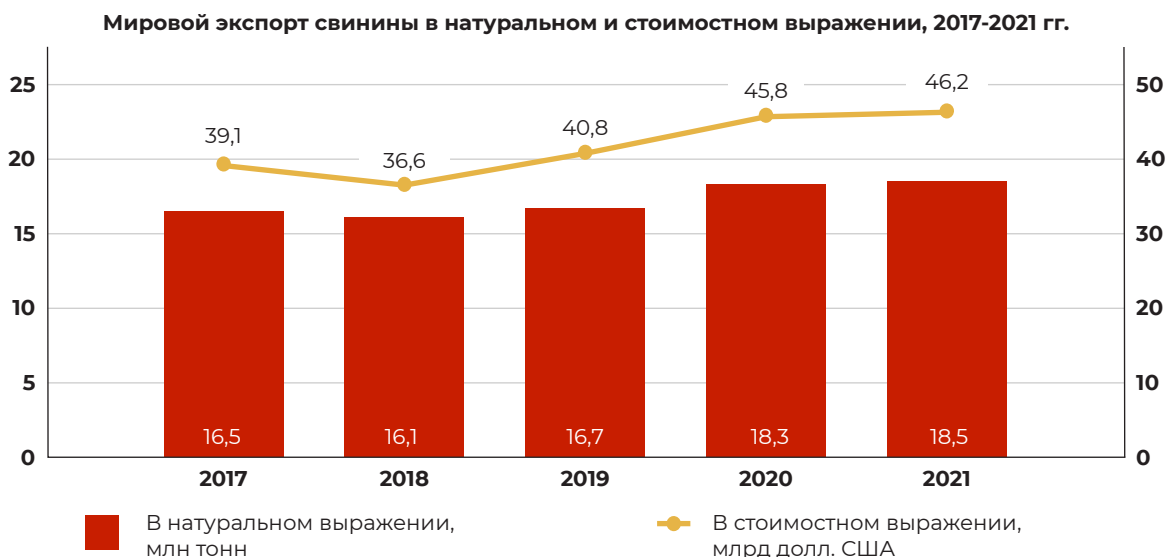


Источник: ГАСС



Экспорт свинины

В 2021 г. мировой экспорт свинины (с учетом субпродуктов) составил 46,2 млрд долл. США, увеличившись на 1,0% (437,3 млн долл. США) по отношению к 2020 г. В натуральном выражении мировой экспорт в 2021 г. увеличился на 1,4% по сравнению с прошлым годом, достигнув отметки в 18,5 млн тонн. На продукцию кода ТН ВЭД 0203 «Свинина свежая, охлажденная или замороженная» в 2021 г. пришлось 75,4% экспорта, что соответствует 14,0 млн тонн.



Источник: ITC Trade Map, коды ТН ВЭД 0203, 020630, 020641, 020649, 020910, 021011, 021012, 021019

Структура экспорта свинины по странам характеризуется менее выраженной концентрацией по сравнению со структурой импорта. Так, по итогам 2021 г. выделяется 7 ведущих стран-экспортеров: Испания, США, Германия, Нидерланды, Дания, Канада и Бразилия, с совокупным объемом поставок свыше 1 млн тонн. На данные страны пришлось 74,1% мирового экспорта свинины и субпродуктов в натуральном выражении (13,7 млн тонн) и 74,7% в стоимостном (34,5 млрд долл. США).

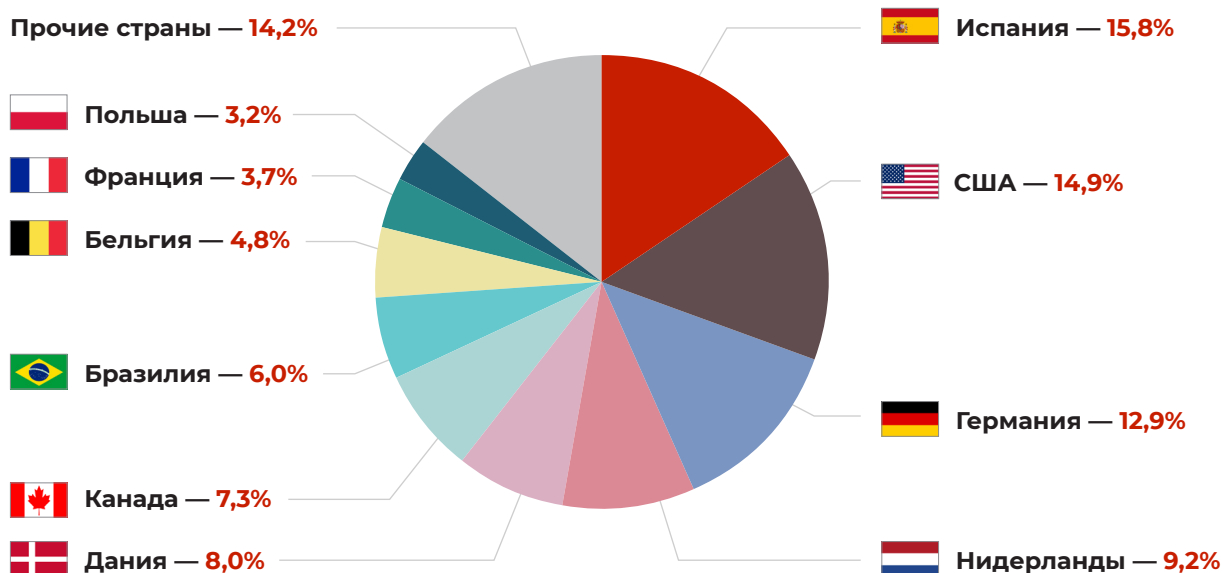
По прогнозу USDA, глобальная экспортная конъюнктура на рынке свинины в 2022 г. оценивается как умеренно-негативная. Восстановление свиноводства Китая от АЧС приведет к снижению объемов импорта по итогам года, что вынуждает крупнейших экспортеров, таких как страны ЕС, США, Канада и Бразилия, искать альтернативные направления поставок, однако они не способны в полной мере поглотить высвобождающиеся объемы. В результате по итогам 2022 г. прогнозируется снижение мировой торговли свининой на 13%.

Мировой экспорт свинины по странам в натуральном выражении, 2017-2021 гг., тыс. тонн

№	Страна	2017	2018	2019	2020	2021
1	Испания	1 889,0	1 955,1	2 270,5	2 827,7	2 939,8
2	США	2 338,3	2 325,2	2 550,4	2 869,6	2 764,8
3	Германия	2 698,8	2 595,7	2 638,2	2 582,7	2 395,8
4	Нидерланды	1 344,6	1 320,5	1 433,6	1 466,2	1 709,7
5	Дания	1 364,8	1 395,6	1 245,3	1 354,1	1 475,4
6	Канада	1 218,4	1 180,8	1 183,7	1 421,5	1 355,5
7	Бразилия	671,7	623,5	724,0	995,9	1 105,8
8	Бельгия	835,7	844,8	803,1	818,8	884,1
9	Франция	583,5	588,8	649,8	651,5	686,4
10	Польша	647,2	694,4	634,9	601,2	594,3
	Прочие страны	2 940,5	2 620,0	2 543,5	2 699,0	2 638,3
	Итого	16 532,5	16 144,4	16 677,0	18 288,2	18 549,9

Источник: ITC Trade Map, коды ТН ВЭД 0203, 020630, 020641, 020649, 020910, 021011, 021012, 021019

Доля стран в мировом экспорте свинины в натуральном выражении, 2021 г., %



Источник: ITC Trade Map, коды ТН ВЭД 0203, 020630, 020641, 020649, 020910, 021011, 021012, 021019

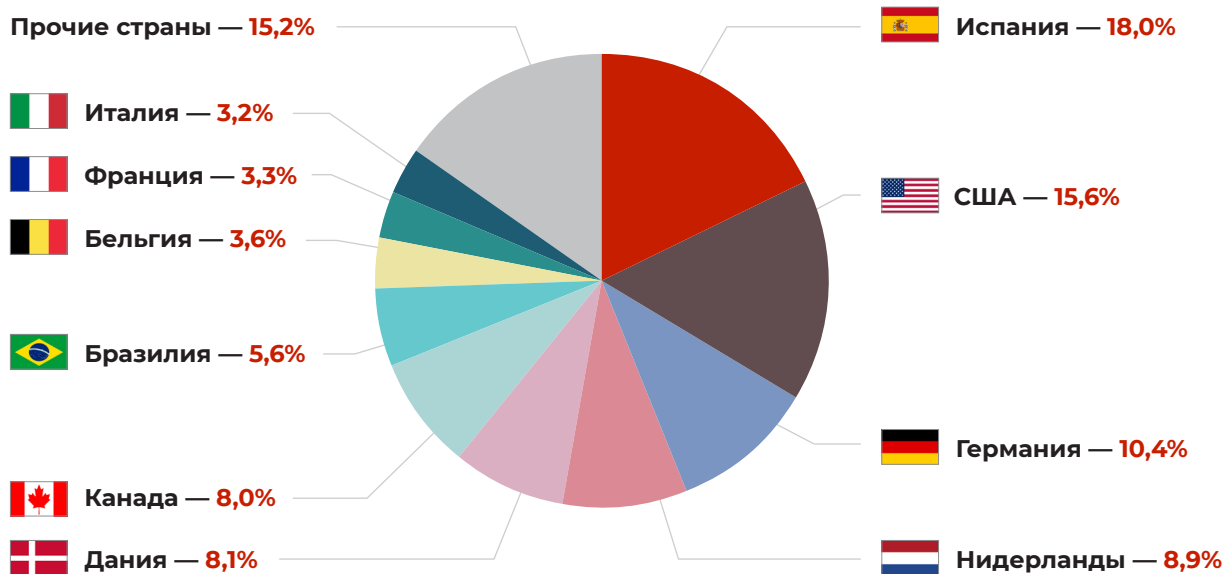


Мировой экспорт свинины по странам в стоимостном выражении, 2017-2021 гг., млн долл. США

№	Страна	2017	2018	2019	2020	2021
1	Испания	4 914,9	5 029,4	6 358,8	8 008,4	8 334,7
2	США	5 744,2	5 554,8	6 136,3	6 984,0	7 192,2
3	Германия	6 041,0	5 515,7	6 272,8	5 970,5	4 811,1
4	Нидерланды	3 010,3	2 901,1	3 555,3	3 828,0	4 131,4
5	Дания	3 187,8	3 053,0	3 273,4	3 619,0	3 734,2
6	Канада	2 934,3	2 781,3	2 995,2	3 608,7	3 707,3
7	Бразилия	1 581,4	1 164,9	1 555,2	2 227,4	2 592,5
8	Бельгия	1 673,2	1 573,2	1 667,0	1 636,1	1 652,7
9	Франция	1 190,3	1 129,0	1 413,4	1 497,2	1 505,0
10	Италия	1 289,8	1 281,2	1 257,7	1 325,0	1 497,2
	Прочие страны	7 574,5	6 604,0	6 281,0	7 046,6	7 029,9
	Итого	39 141,7	36 587,6	40 766,1	45 750,9	46 188,2

Источник: ITC Trade Map, коды ТН ВЭД 0203, 020630, 020641, 020649, 020910, 021011, 021012, 021019

Доля стран в мировом экспорте свинины в стоимостном выражении, 2021 г., %



Источник: ITC Trade Map, коды ТН ВЭД 0203, 020630, 020641, 020649, 020910, 021011, 021012, 021019

Ценовая конъюнктура

В 2021 г. средняя цена экспорта свинины составила 2 490 долл. США за тонну, практически не изменившись относительно уровня 2020 г. Наиболее дорогая продукция среди ведущих стран-экспортеров поставляется Италией по цене 5 859 долл. США за тонну, что превышает среднемировую цену в 2,4 раза. У остальных стран отклонение от среднемировой цены выражено слабее: от +1,6% у Дании до +13,9% у Испании.

Наиболее низкий уровень экспортных цен характерен для продукции, экспортируемой из Бельгии (-24,9%) и Германии (-19,4%). Российская свинина также поставляется по относительно невысоким ценам: так, в 2021 г. цена за тонну составила 2 080 долл. США, что на 16,5% ниже среднемировой. В то же время экспортная цена на свинину из России достигла максимума за период, увеличившись практически на четверть к уровню 2020 г.

Динамика средних цен основных стран-экспортеров свинины, 2017-2021 гг., долл. США / тонна (FOB)

Страна	2017	2018	2019	2020	2021	Отклонение от средней цены, %
Средняя цена	2 368	2 266	2 444	2 502	2 490	-
Италия	4 697	5 265	4 895	5 208	5 859	в 2,4 раза
Испания	2 602	2 572	2 801	2 832	2 835	+13,9%
Канада	2 408	2 356	2 530	2 539	2 735	+9,8%
США	2 457	2 389	2 406	2 434	2 601	+4,5%
Дания	2 336	2 188	2 629	2 673	2 531	+1,6%
Нидерланды	2 239	2 197	2 480	2 611	2 416	-3,0%
Бразилия	2 354	1 868	2 148	2 237	2 345	-5,8%
Франция	2 040	1 917	2 175	2 298	2 192	-11,9%
Россия	1 753	1 555	1 623	1 674	2 080	-16,5%
Германия	2 238	2 125	2 378	2 312	2 008	-19,4%
Бельгия	2 002	1 862	2 076	1 998	1 869	-24,9%

Источник: ITC Trade Map



Средняя импортная цена по итогам 2021 г. также продемонстрировала небольшое снижение (на 2,0%), при этом импортная цена на свинину лидирующей страны-импортера – Китая – увеличилась на 1,7%. Среди ведущих импортеров наиболее дорогую продукцию закупают Япония, США и Республика Корея, уровень цен на которую превышает среднемировой в 1,5-1,9 раза. Наиболее недорогая свинина в свою очередь поставляется в Мексику (-30% к среднемировой цене).

Динамика средних цен основных стран-импортеров свинины, 2017-2021 гг., долл. США/ тонна (CIF)

Страна	2017	2018	2019	2020	2021	Отклонение от средней цены, %
Средняя цена	2 411	2 325	2 484	2 629	2 576	-
Япония	4 571	4 613	4 673	4 843	4 839	в 1,9 раза
США	3 425	3 320	3 391	3 583	3 921	в 1,5 раза
Республика Корея	3 051	2 966	2 978	3 263	3 902	в 1,5 раза
Франция	3 083	3 020	3 291	3 391	3 114	+20,9%
Великобритания	2 769	2 726	2 955	3 182	3 109	+20,7%
Китай	1 752	1 676	2 093	2 595	2 638	+2,4%
Германия	2 097	1 979	2 187	2 253	2 165	-15,9%
Италия	2 249	2 085	2 409	2 331	2 074	-19,5%
Польша	2 308	2 199	2 479	2 294	2 063	-19,9%
Мексика	1 714	1 536	1 648	1 538	1 802	-30,0%

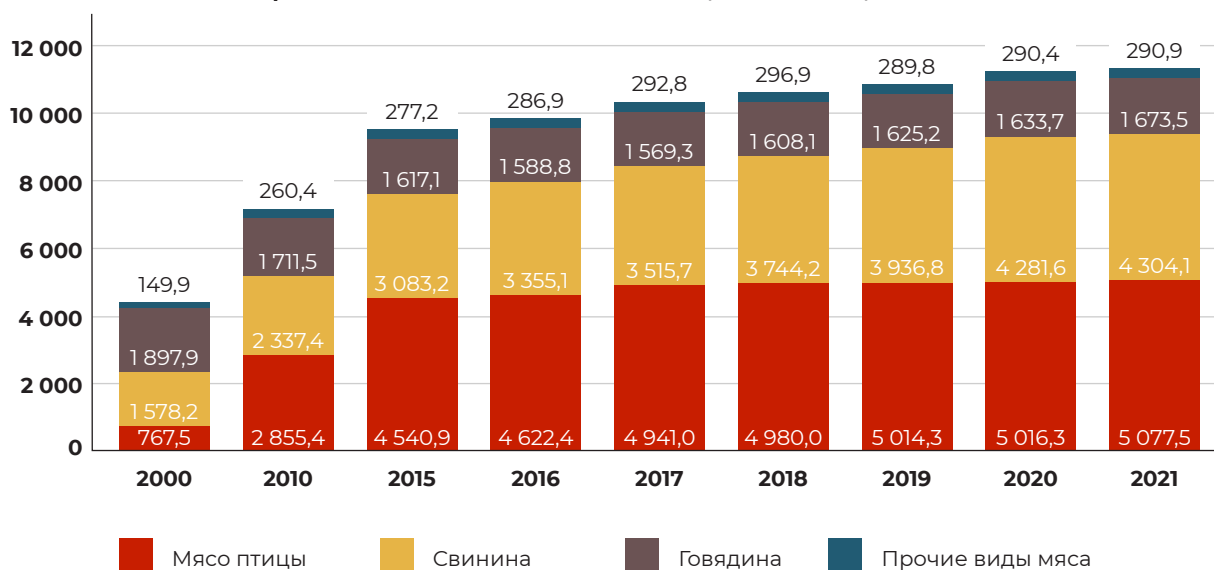
Источник: ITC Trade Map

Обзор российского рынка

Прошлый год был не самым благоприятным с точки зрения эпизоотической ситуации. Животноводческие хозяйства пострадали от африканской чумы свиней, для птицеводов серьезной проблемой стала очередная вспышка птичьего гриппа. По данным Россельхознадзора, в 2021 г. было зафиксировано порядка 268 вспышек африканской чумы свиней, около 68 вспышек гриппа птиц, 13 вспышек оспы овец и коз, 52 вспышки заразного узелкового дерматита и 4 вспышки болезни Ньюкасла.

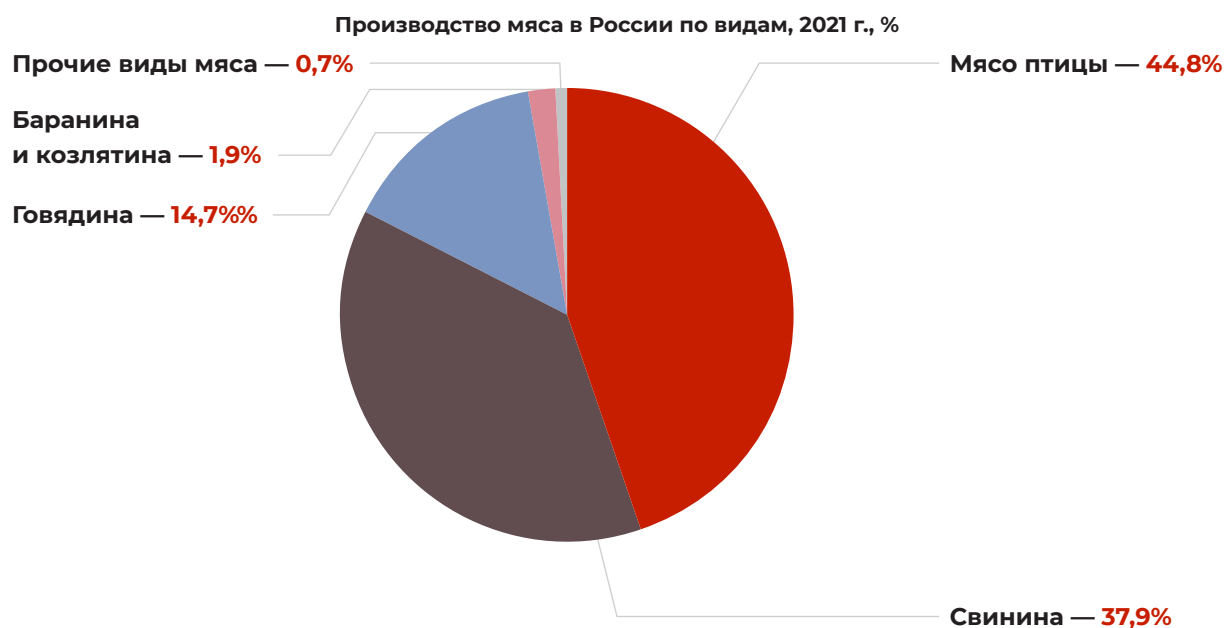
При этом в 2021 г. российское производство мяса сохранилось на уровне, близком к предыдущему году. Согласно данным Росстата, в 2021 г. объем производства всех видов мяса (во всех категориях хозяйств) в России составил 11,3 млн тонн. Это на 1,1%, или 124,0 тыс. тонн, больше, чем в 2020 г. В структуре российского производства наибольшую долю (44,8%) традиционно занимает мясо птицы с объемом производства 5 077,5 тыс. тонн в 2021 г., причем последние три года основной прирост и поддержку производства данного вида мяса обеспечивает активное развитие индейководства (в 2021 г. объем производства мяса индейки в России составил рекордные 400 тыс. тонн, продемонстрировав рост за последние 10 лет более чем в 5 раз). Второе место занимает свинина с общим объемом производства в 4 304,1 тыс. тонн (37,9%), далее следуют говядина (14,7%), баранина и козлятина (1,9%), прочие виды мяса (0,7%).

Производство мяса в России по видам, 2000-2021 гг., тыс. тонн



Источник: Росстат, производство в убойном весе





Источник: Росстат

В 2021 г. промышленное производство свинины в России (СХП и КФХ) составило 3,9 млн тонн, а его доля от общего производства превысила 90% (для сравнения в 2000 г. доля промышленного производства свинины составляла порядка 30%). В 2021 г. из-за эпизоотических проблем (АЧС и РПСС) прирост промышленного производства свинины по отношению к 2020 г. составил всего 51,8 тыс. тонн. За 2010-2021 гг. объем промышленного производства свинины вырос почти в 3 раза (на 2,6 млн тонн), по отношению к 2000 г. производство увеличилось более чем в 8 раз.

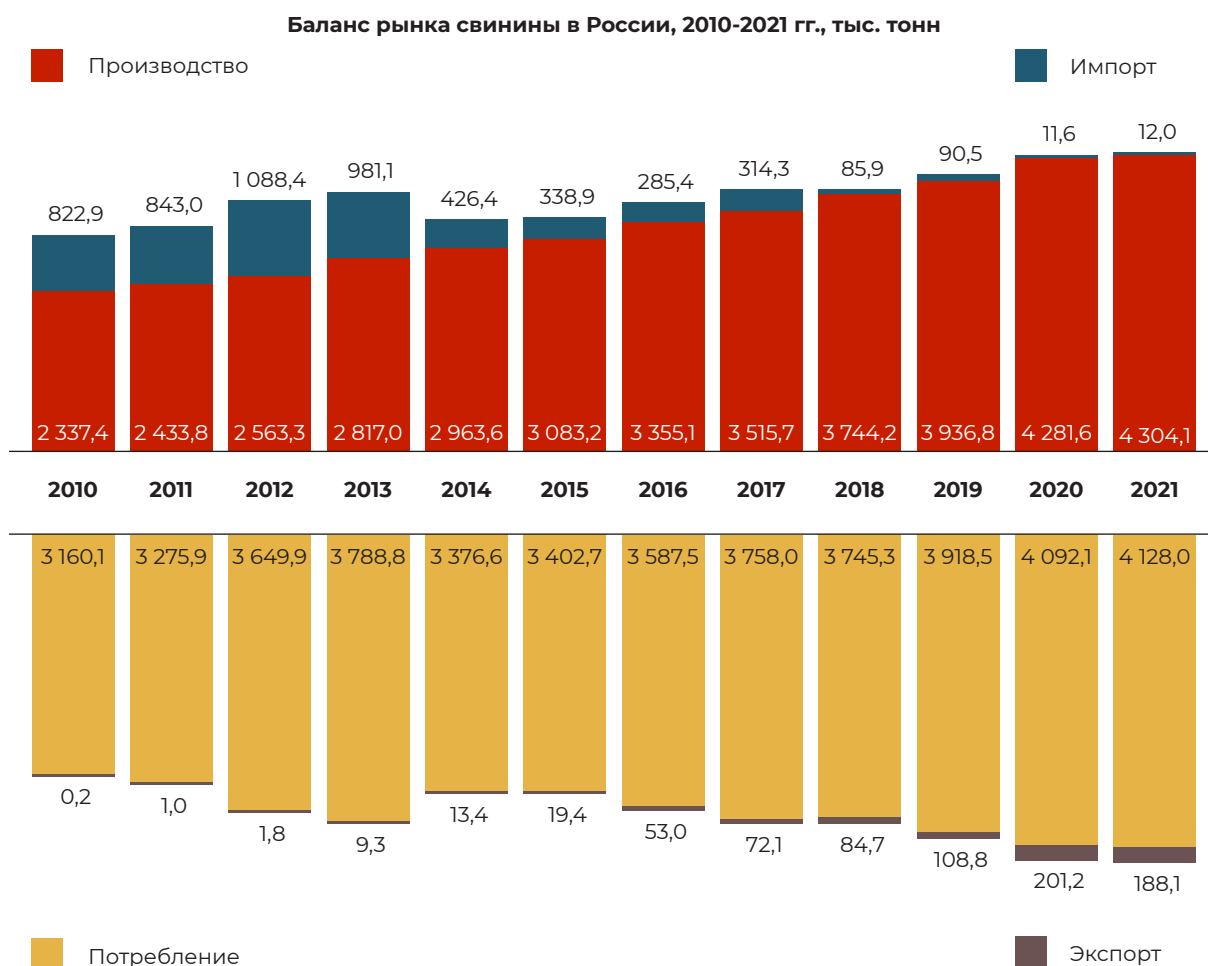


Источник: Росстат



За последние 12 лет объем внутреннего потребления свинины в России значительно вырос до 4 128,0 тыс. тонн в 2021 г. со среднегодовым темпом роста в 2,5%. По отношению к прошлому году с учетом неблагоприятной эпизоотической ситуации и как следствие невысоким темпом отечественного производства объем потребления данного вида мяса вырос на 35,9 тыс. тонн.

2018 г. стал важным для российского свиноводства, тогда объемы российского производства свинины увеличились на 228,5 тыс. тонн (6,5%) по отношению к 2017 г., а объемы российского экспорта впервые приблизились к показателям импорта. С 1 декабря 2017 г. Россельхознадзор ввел запрет на поставки свинины из Бразилии из-за обнаружения в бразильской продукции стимулятора роста рактопамина - кормовой добавки, запрещенной в России и уже в марте 2018 г. поставки всех видов свинины из Бразилии практически полностью прекратились. В итоге в 2018 г. российский импорт снизился на 72,7% (на 228,5 тыс. тонн) в основном за счет полного снижения поставок бразильской свинины, которая в 2015-2017 гг. занимала от 70% до 87% в структуре российского импорта свинины. В 2019 г. экспорт свинины впервые превысил ее импорт, и Россия стала нетто-экспортером свинины, а в 2020 г. страна уверенно вошла в Топ-10 мировых экспортеров свинины.

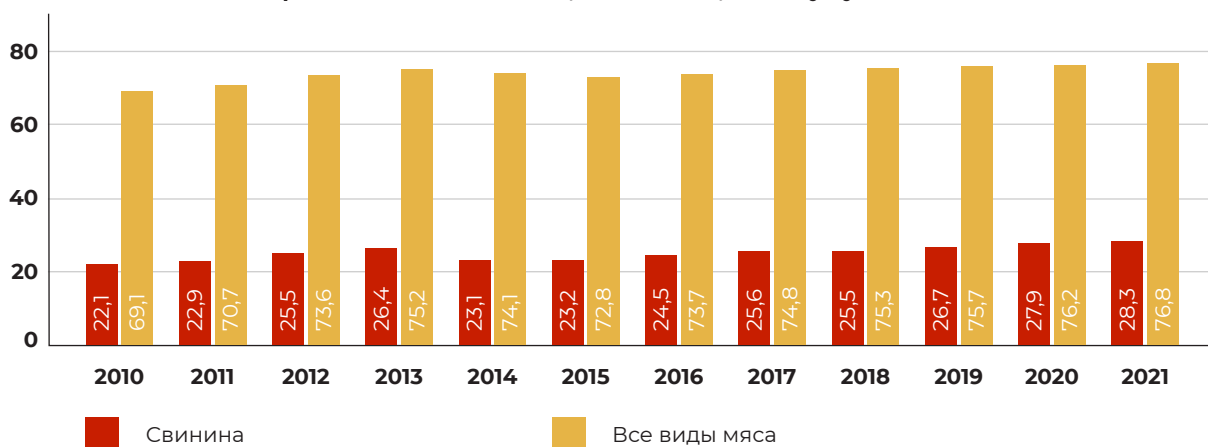


Источник: ФТС России, Росстат, без учета переходящих запасов, производство в убойном весе



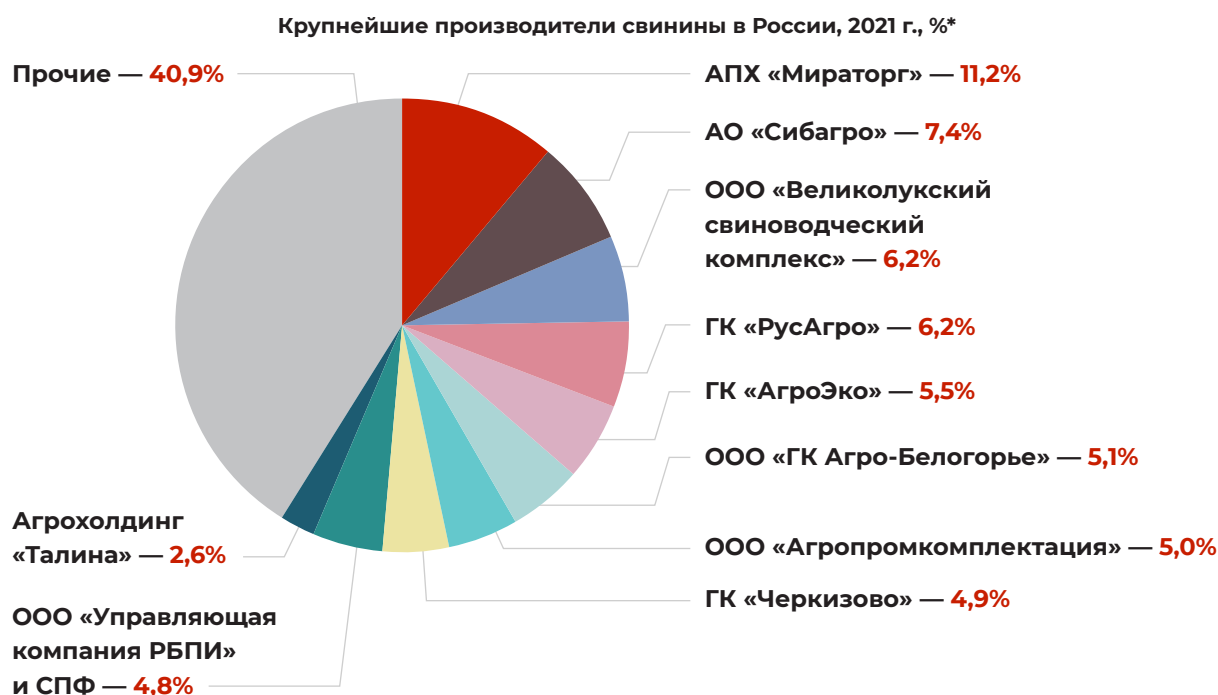
Потребление всех видов мяса в России на душу населения в 2021 г. увеличилось на 0,8% до 76,8 кг, из них 28,3 кг (36,8%) пришлось на потребление свинины. Это самый высокий показатель за последние 30 лет. В отчетном периоде (2021 г.) потребление росло, потому что, несмотря на повышение розничных цен, свинина являлась самым доступным красным мясом на российском рынке, тогда как другие виды красного мяса дорожали сильнее, чем свинина. По отношению к 2020 г. потребление свинины в России увеличилось на 1,3% (на 0,4 кг на душу населения). В структуре потребления всех видов мяса в 2021 г. свинина занимала второе место, первое традиционно пришлось на мясо птицы (34,0 кг на душу населения), а потребление говядины и баранины составило порядка 12,6 кг и 1,5 кг соответственно.

Потребление мяса в России, 2010-2021 гг., кг на душу населения



Источник: ФТС России, Росстат, в расчетах использован показатель численности постоянного населения в среднем за год (Росстат)

Согласно данным Национального союза свиноводов (НСС), в структуре российского промышленного (СХП, КФХ) производства свинины по итогам 2021 г. лидером с объемом производства 555,2 тыс. тонн свинины на убой в живом весе являлся АПХ «Мираторг» (11,2%), далее следовали свинокомплексы АО «Сибагро» (7,4%), Великолукский свиноводческий комплекс (6,2%), Группа Компаний «Русагро» (6,2%) и Группа Компаний «АГРОЭКО» (5,5%). По сравнению с 2020 г. объем от новых комплексов Топ-20 компаний вырос на 200 тыс. тонн, а их доля в общей структуре промышленного производства свинины в России выросла более чем на 2%.



Источник: Национальный союз свиноводов, *промышленное производство свинины в России включает в себя объемы производства в СХП и КФХ, производство свинины на убой в живом весе, предварительные данные Росстат по КФХ

Рейтинг крупнейших производителей свинины в России по итогам 2021 г.

№	Наименование	Производство свинины на убой в живом весе, тыс. тонн*	Доля в общем объеме промышленного** производства свинины, %
1	АПХ «Мираторг»	555,2	11,2%
2	АО «Сибagro»	365,7	7,4%
3	ООО «Великолукский свиноводческий комплекс»	309,2	6,2%
4	ГК «РусАгро»	308,6	6,2%
5	ГК «АгроЭко»	274,3	5,5%
6	ООО «ГК Агро-Белогорье»	253,6	5,1%
7	ООО «Агропромкомплектация»	245,3	5,0%
8	ГК «Черкизово»	241,6	4,9%
9	ООО «Управляющая компания РБПИ» и СПФ	238,4	4,8%
10	Агрохолдинг «Талина»	130,4	2,6%
11	«Агрокомплекс» им Н.И. Ткачева	111,0	2,2%
12	ООО «Агрофирма Ариант»	97,0	2,0%
13	АВК «Эксима»	96,3	1,9%

Продолжение табл.

№	Наименование	Производство свинины на убой в живом весе, тыс. тонн*	Доля в общем объеме промышленного** производства свинины, %
14	ООО «Башкирская мясная компания»	78,7	1,6%
15	ООО «Белгранкорм»	69,5	1,4%
16	ООО «КОПИТАНИЯ»	60,1	1,2%
17	ООО «Камский Бекон»	59,6	1,2%
18	ООО СПК «Звениговский»	54,0	1,1%
19	ГК «Комос Групп»	51,3	1,0%
20	Агрохолдинг «Охотно» (ООО «Дружба»)	49,1	1,0%
	Прочие предприятия	1 299,0	26,3%
	Итого	4 948,0	100,0%

Источник: Национальный союз свиноводов, *согласно приказу Росстат №429 31.07.19 г., поголовье скота, произведенного на убой, исчисляется как сумма скота, проданного на убой, и скота, забитого в хозяйстве (Форма №24-СХ), **промышленное производство свинины в России включает в себя объемы производства в СХП и КФХ



Импорт России

В 2021 г. импорт свинины России, как и в 2020 г., находился на уровне минимальных значений за последние 30 лет. По итогам отчетного года Россия импортировала 12 тыс. тонн свинины на сумму 28,8 млн долл. США. По отношению к пиковому за последние 10 лет значению (2012 г.) текущие объемы поставок в натуральном выражении снизились более чем в 90 раз (с 1 088 тыс. тонн в 2012 г. до 12 тыс. тонн в 2021 г.), а поставки в стоимостном выражении за аналогичный период продемонстрировали снижение более чем в 101 раз (с 2 920 млн долл. США в 2012 г. до 28,8 млн долл. США в 2021 г.).

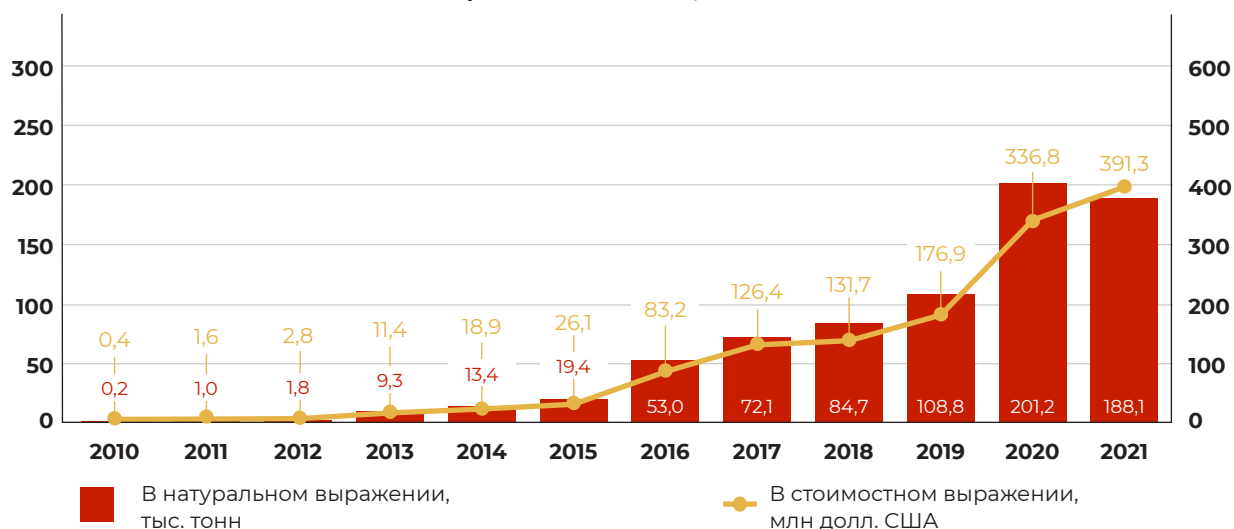


Источник: ФТС России, коды ТН ВЭД 0203, 020630, 020641, 020649, 020910, 021011, 021012, 021019

Экспорт России

В 2019 г. экспорт свинины впервые превысил ее импорт на 18,3 тыс. тонн (на 20,2%), и Россия стала нетто-экспортером свинины. В 2020 г. российский импорт свинины снизился до 11,6 тыс. тонн (с 90,5 тыс. тонн в 2019 г.), в то время как экспорт вырос практически в 2 раза до 201,2 тыс. тонн. Главными причинами положительного сальдо торгового баланса свинины в России тогда являлись рост отечественного производства, а также введение 25% «плоской» пошлины на ввоз данной продукции начиная с января 2020 г. В 2021 г. Россия экспортировала 188,1 тыс. тонн свинины на сумму 391,3 млн долл. США, при этом снизив по отношению к 2020 г. объемы экспорта в натуральном выражении на 6,5% и увеличив их на 16,2% в стоимостном. Существенный прирост стоимостного объема экспорта в 2021 г. обусловлен в первую очередь структурными изменениями поставок в сторону более дорогих продуктов свиноводства. В 2021 г. около 21,4% всех поставок приходилось на туши и полутуши свиные (21,8% в 2020 г.), 60,4% – на свиные отрубы (57,0% в 2020 г.) и 18,8% – на поставки свиных субпродуктов (21,2% в 2020 г.). Замедление динамики отгрузок в натуральном выражении говорит о том, что потенциал рынков, на которых Россия уже присутствует, снижается, необходимо развивать новые экспортные рынки Юго-Восточной Азии, Китая.

Экспорт свинины России, 2010-2021 гг.



Источник: ФТС России, коды ТН ВЭД 0203, 020630, 020641, 020649, 020910, 021011, 021012, 021019

В 2021 г. по отношению к 2020 г. экспортные отгрузки свиных отрубов из России увеличились на 2,1% в натуральном выражении и на 23,1% в стоимостном, поставки туш и полутуш свиных выросли в стоимостном выражении на 14,1%, при этом российский экспорт этих продуктов в натуральном выражении снизился на 5,6%, поставки субпродуктов свиных снизились в натуральном выражении почти на 18%.

Экспорт свинины России по видам, 2020-2021 гг.

Вид	2020		2021		Прирост в 2021 к 2020			
	тыс. тонн	млн долл. США	тыс. тонн	млн долл. США	объем		стоимость	
					тыс. тонн	%	млн долл. США	%
Отрубы	90,6	192,0	92,5	236,4	1,9	2,1%	44,3	23,1%
Туши и полутуши	39,2	73,5	37,0	83,9	-2,2	-5,6%	10,4	14,1%
Субпродукты и жир	71,4	71,3	58,6	71,0	-12,8	-17,9%	-0,2	-0,3%
Итого	201,2	336,8	188,1	391,3	-13,1	-6,5%	54,5	16,2%

Источник: ФТС России, коды ТН ВЭД 0203, 020630, 020641, 020649, 020910, 021011, 021012, 021019

Ключевыми направлениями экспорта свинины России в 2021 г. являлись Вьетнам (44,8% российского экспорта свинины в стоимостном выражении), Украина (21,5%) и Белоруссия (20,2%). В Топ-10 стран-покупателей российской свинины в 2021 г. также вошли: Монголия (3,9%), Казахстан (3,5%), Гонконг (3,4%), Сербия (0,6%), Армения (0,5%), Киргизия (0,4%) и ДР Конго (0,2%). В 2021 г. Вьетнам заметно укрепил свою позицию крупнейшего покупателя российской свинины, занятую в 2020 г. За 2021 г. отгрузки во Вьетнам в годовом выражении выросли на 34,3% до 175,4 млн долл. США (в натуральном выражении рост поставок во Вьетнам увеличился на 36,4% с 63,6 тыс. тонн в 2020 г. до 86,7 тыс. тонн в 2021 г.).

Основные страны-покупатели свинины из России, 2021 г.

Страна	Тыс. тонн	Млн долл. США	Доля в стоимостном экспорте, %*
Вьетнам	86,7	175,4	44,8%
Украина	40,2	84,0	21,5%
Белоруссия	32,0	79,0	20,2%
Монголия	6,2	15,4	3,9%
Казахстан	5,7	13,5	3,5%
Гонконг	9,4	13,3	3,4%



Продолжение табл.

Страна	Тыс. тонн	Млн долл. США	Доля в стоимостном экспорте, %*
Сербия	0,9	2,4	0,6%
Армения	1,1	2,1	0,5%
Киргизия	0,6	1,6	0,4%
ДР Конго	1,3	0,8	0,2%
Прочие страны	4,1	3,8	1,0%
Итого	188,1	391,3	100,0%

Источник: ФТС России, коды ТН ВЭД 0203, 020630, 020641, 020649, 020910, 021011, 021012, 021019, *сумма не равна 100% ввиду округления

Потенциал поставок свинины из России

По итогам 2021 г. Россия экспортировала 188,1 тыс. тонн свинины и субпродуктов стоимостью 391,3 млн долл. США, увеличив объем поставок относительно 2015 г. почти в 10 раз в натуральном выражении и более чем в 15 раз – в стоимостном.

На фоне ежегодного роста производства свинины в стране расширение географии экспорта, а также увеличение поставок по текущим направлениям являются неотъемлемой частью развития свиноводства в России. В противном случае, страна может столкнуться с переизбытком продукции на внутреннем рынке, что негативно скажется на отрасли.

Важным направлением для российского экспорта останутся страны СНГ (преимущественно Беларусь, Казахстан, Киргизия, Армения), на которые в 2021 г. пришлось половина российского экспорта свинины. Данные рынки являются стабильными с точки зрения устойчивого спроса на российскую продукцию и для большинства из них Россия остается основным поставщиком свинины.

Однако ключевыми потребителями свинины в мире являются азиатские страны. Ряд рынков данного региона (Китай, Япония, Республика Корея, Филиппины, Сингапур) на данный момент закрыты для российской продукции. При этом азиатские рынки являются наиболее перспективными с позиции дальнейшего развития российского экспорта, а успешный выход на них во многом зависит от ценовой конкурентоспособности российской продукции и соответствия требованиям со стороны импортеров. Кроме того, у России уже имеется успешный опыт поставок свинины во Вьетнам и Гонконг, который может быть использован для расширения географии экспорта в азиатском регионе.

При сохранении роста мирового спроса на свинину, сохранении и усилении текущих позиций России, в том числе за счет выхода на новые рынки, экспорт российской свинины может превысить **300 тыс. тонн (600 млн долл. США)**.



УСЛОВИЯ ПОСТАВОК

Руководствуясь [Решением КТС № 317 от 18.06.2010 г. «О применении ветеринарно-санитарных мер в Евразийском экономическом союзе»](#), мясо свинины является подконтрольной продукцией для компетентных органов в сфере ветеринарии. На основании этого экспортируемая партия продукции с территории Российской Федерации должна сопровождаться ветеринарно-сопроводительной документацией⁴.

В зависимости от направления перемещения продукции варьируется комплект необходимых документов.

В Российской Федерации компетентным органом в области ветеринарии является [Федеральная служба по ветеринарному и фитосанитарному надзору](#) (далее – Россельхознадзор).

Важно отметить, что свинина представляет риск и угрозу по распространению особо опасных болезней животных, на основании чего к данному виду продукции применяется процедура допуска на зарубежные рынки.

Обозначенная выше процедура основана на положениях [международного документа Кодекса здоровья наземных животных](#). Таким образом, с целью получения права экспорта на зарубежный рынок компетентный орган страны-экспортера должен инициировать процедуру допуска продукции и провести комплекс мероприятий, в рамках которого будет предоставлена доказательная база о системе ветеринарного надзора, которая обеспечивает безопасность выпускаемой продукции.

Финальным этапом описанной процедуры допуска является согласование условий поставок, а также ветеринарных сертификатов, в сопровождении которых будут экспортироваться партии продукции с территории Российской Федерации.

Ветеринарный сертификат является подтверждением безопасности продукции в ветеринарно-санитарном отношении и благополучия административных территорий мест производства этих товаров по заразным болезням животных, в том числе болезней, общих для человека и животных.

После проведения работ по процедуре допуска продукции на зарубежный рынок и согласования ветеринарного сертификата Россельхознадзором публикуется соответствующая информация на официальном сайте ведомства в [разделе «Экспорт/импорт»](#). Таким образом, каждый участник внешнеэкономической деятельности, заинтересованный в экспорте свинины на рынок третьих стран, может ознакомиться с перечнем стран, доступных для экспорта данного вида продукции и планирования дальнейших шагов для выхода на рынок.

⁴ Ветеринарные сертификаты, ветеринарные свидетельства.



Аттестация предприятия в ИС «Цербер»

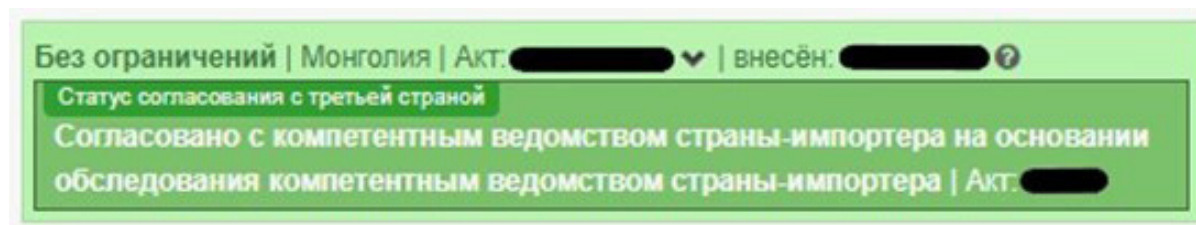
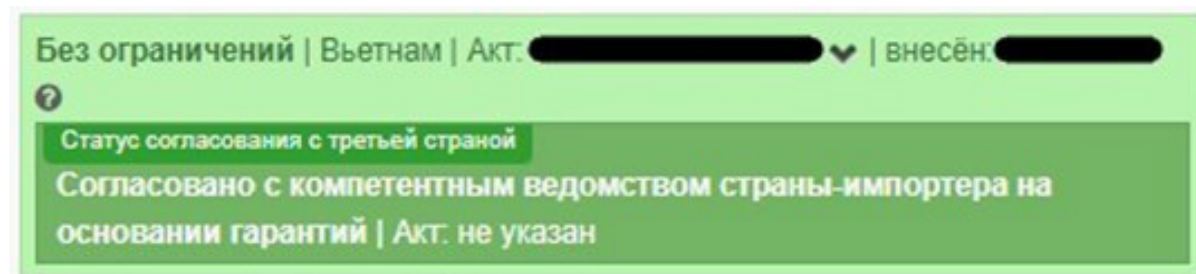
Согласно законодательству Российской Федерации, экспорт животноводческой продукции возможен исключительно с аттестованных предприятий, которые зарегистрированы в ИС «Цербер».

Предприятие-экспортер должно быть успешно проинспектировано на соответствие требованиям страны-импортера комиссией, состоящей из сотрудников Федеральной службы по ветеринарному и фитосанитарному надзору и Ветеринарной службой субъекта, после которой предприятию присваивается статус – **«Без ограничений»**.



Однако, важно отметить, что для экспорта в ряд стран⁵ статуса **«Без ограничений»** недостаточно ввиду того, что данные страны ведут собственные списки предприятий, имеющих право осуществлять экспортные поставки на внутренний рынок стран-импортеров. После одобрения страны-импортера российского предприятия и его внесение в список предприятий, имеющих право экспорта, оно приобретает в ИС «Цербер» один из следующих статусов:

- «Согласовано с компетентным ведомством страны-импортера на основании гарантий»;
- «Согласовано с компетентным ведомством страны-импортера на основании обследования компетентным ведомством страны-импортера».



⁵ Австралия, Азербайджан, Бахрейн, Бразилия, Великобритания, Катар, Китай, Новая Зеландия, ОАЭ, Саудовская Аравия, Сербия, Сингапур, страны Европейского Союза, Малайзия, Япония, Гонконг, Грузия, Индонезия, Вьетнам.



Исключительно после присвоения одного из вышеуказанных статусов, предприятие-производитель имеет право осуществлять экспортные отгрузки на территорию стран, которые ведут собственный список иностранных предприятий.

Оформление разрешения на вывоз в ИС «Аргус»

При вывозе с территории Российской Федерации продукции, подлежащей ветеринарному контролю, партия должна сопровождаться разрешением на вывоз⁶. Разрешение выдается Федеральной службой по ветеринарному и фитосанитарному надзору посредством **ФГИС «Аргус»**. Разрешение действительно в течение одного календарного года.

Регионализация страны по особо опасным болезням животных

Отмечая важность благополучия мест производства продукции свиноводства, Россельхознадзором был разработан отдельный компонент **ВГИС ВетИС - «Цербер»** статусы регионов по заразным болезням животных, с помощью которого можно осуществить анализ территорий по их благополучию. Также с помощью данного компонента можно ознакомиться с правилами и условиями перевозки подконтрольной продукции.

Реестр предприятий третьих стран, имеющих право поставок на территорию страны-импортера

Собственные реестры зарубежных стран публикуются на официальных сайтах компетентных органов стран-импортеров. Одновременно с этим, для облегчения поиска данных Реестров они публикуются на сайте Россельхознадзора в разделе «Экспорт/импорт»: Реестр Вьетнама ([ссылка](#)); Реестр Монголии ([ссылка](#)).

⁶ https://aemcx.ru/wp-content/uploads/2020/04/%D0%B0%D1%80%D0%B3%D1%83%D1%81_16.04.pdf.pdf

